

LifeSourceTM
Your source for a lifetime of health

Tensiomètre mini

Gonflage manuel

SANS LATEX



A&D
A&D Medical

Guide d'instructions trilingue – UA-704

INFORMATIONS IMPORTANTES



S.v.p. lire ces informations importantes avant d'utiliser votre tensiomètre.

- ☞ Rappelez-vous que votre médecin est le seul qualifié pour interpréter les lectures de votre pression artérielle. Cet appareil ne doit aucunement remplacer les examens périodiques chez votre médecin.
- ☞ Demandez à votre médecin de revoir avec vous le fonctionnement de cet appareil et en vérifier les mesures prises avant d'apporter quelque changement que ce soit aux médicaments prescrits.
- ☞ Consulter votre médecin si vous doutez de l'exactitude de vos lectures. Pour tout problème mécanique, communiquez avec Auto Control Médical.
- ☞ Ne tentez pas d'entretenir, de calibrer ni de réparer cet appareil.
- ☞ Votre tensiomètre UA-704 contient des pièces délicates de haute précision. Il ne doit donc pas être exposé à la chaleur ni au froid extrêmes, à l'humidité, au soleil direct, aux chocs ni à la poussière. Auto Control Médical ne peut pas garantir la précision de ce tensiomètre si on l'utilise hors des écarts de température et d'humidité recommandés et notés sur la page F-15.
- ☞ Nettoyer le moniteur et le brassard à l'aide d'un chiffon doux, sec ou imbibé d'eau et d'un détergent doux. Ne jamais utiliser diluant, alcool, benzène ou autres produits chimiques rugueux.
- ☞ Retirer les piles après six mois de non-usage.

PRÉCAUTIONS

Le UA-704 a été conçu pour utilisation à domicile ou dans le cabinet médical par personnes de 18 ans et plus qui veulent prendre leur tension artérielle (systolique et diastolique), ainsi que leur pouls. Le UA-704 n'a pas été conçu pour utilisation ambulatoire.



Nous tenons à vous féliciter pour votre achat d'un tensiomètre LifeSource, un des plus avancés dans la technologie des produits facile à utiliser sur le marché. Ce moniteur est conçu pour vous rendre la tâche facile et pratique.

Les médecins sont d'accord pour dire que chaque individu devrait prendre sa tension artérielle chaque jour pour maintenir leur santé cardio-vasculaire et prévenir de sérieuses conséquences d'hypertension non traitée.

A&D Medical fabrique des produits de santé de haute qualité depuis plus de 20 ans. Nous nous engageons à fournir à vous et votre famille des appareils de surveillance d'une précision et d'un confort inégalés.

TABLE DES MATIÈRES



DESCRIPTION DES SYMBOLES AFFICHÉS	F-2
PIÈCES DU TENSIOMÈTRE	F-3
COMMENT FONCTIONNE LE UA-704	F-4



PRÉPARATIFS	F-4
SÉLECTIONNER LE BRASSARD DE GRANDEUR APPROPRIÉE .	F-5



PRENDRE SA PRESSION	F-6 — F-9
QU'EST-CE UN RYTHME CARDIAQUE IRRÉGULIER	F-9



RENSEIGNEMENTS SUR LA TENSION ARTÉRIELLE ..	F-10 — F-12
JOURNAL DE LA TENSION ARTÉRIELLE	F-13



DÉPANNAGE	F-14
SPÉCIFICATIONS	F-15



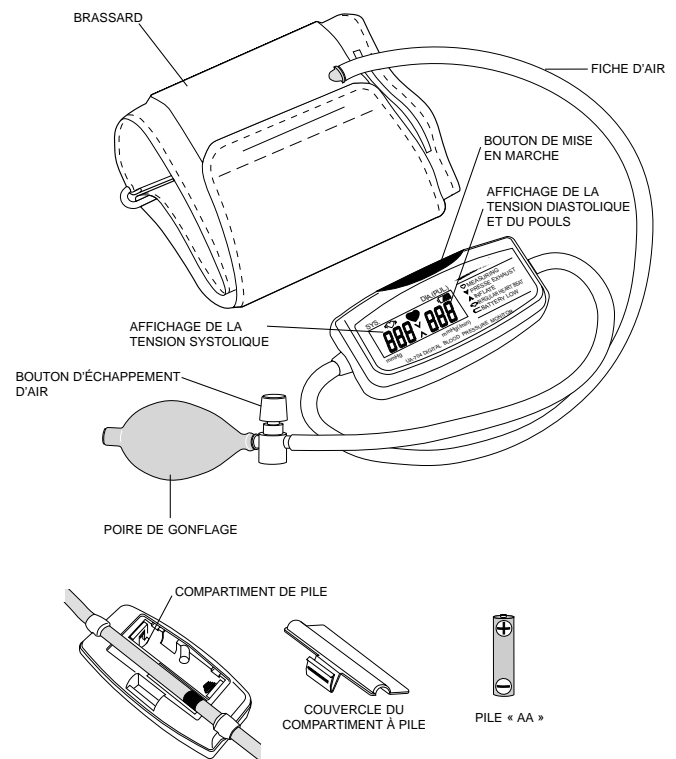
POUR NOUS REJOINDRE	F-16
---------------------------	------



DESCRIPTION DES SYMBOLES AFFICHÉS

Symbole affiché	Condition/Cause	Marche à suivre recommandée
MESURE EN COURS	Apparaît pendant la lecture; clignote quand le pouls est détecté.	Prise de tension en cours; rester calme sans parler.
DÉGONFLER	Apparaît avant et pendant la mesure. Clignote s'il reste de l'air dans le brassard pendant que le courant est établi.	Appuyer sur le bouton d'échappement d'air pour dégager l'air.
GONFLER	Il faut gonfler le brassard pour obtenir une mesure précise.	Gonfler le brassard jusqu'à ce qu'il atteigne 30 à 40 mm de mercure de plus que la tension systolique normale.
RYTHME CARDIAQUE IRRÉGULIER	Il se peut qu'un rythme cardiaque irrégulier ou un mouvement du corps a eu lieu. Vous référer à la page F-9 pour plus d'informations sur les rythmes cardiaques irréguliers.	Reprendre la mesure de votre tension artérielle et consulter votre médecin.
PILE PLEINE	Le symbole d'alimentation par pile pendant la mesure.	
PILE FAIBLE	La pile est faible lorsque le symbole clignote.	Remplacer la pile avec une nouvelle lorsque le symbole clignote.
<i>Err</i> ERREUR	Tension artérielle instable suite à des mouvements pendant la lecture. Les valeurs systoliques et diastoliques sont à 10 mm de mercure l'une de l'autre. La valeur de la tension n'a pas augmenté pendant le gonflage.	Reprendre la mesure. Rester très calme sans bouger. Ajuster le brassard au bras et reprendre la mesure.
<i>Err</i> CUF	Le brassard n'est pas bien ajusté.	
<i>Err</i> ERR. AFFICH. POULS	Le pouls n'est pas bien détecté.	

PIÈCES DU TENSIOMÈTRE ?





COMMENT FONCTIONNE LE UA-704

Les tensiomètres **LifeSource™** sont facile à utiliser, précis et avec affichage numérique de la mesure. Notre technologie est basée sur la méthode oscillométrique. Le terme « oscillation » se réfère à toute mesure de vibration causée par le pouls artériel. Notre tensiomètre étudie la pression du pouls générée par le mur de l'artère pendant que celle-ci prend de l'expansion et se contracte sur le brassard avec chaque battement du coeur.

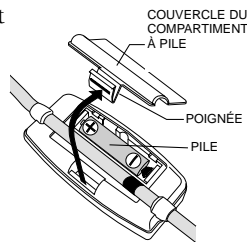
Le brassard est gonflé jusqu'à ce que l'artère est complètement bloquée. La vitesse du gonflage est portée au maximum et le niveau de la pression est optimisé par l'appareil. Les mesures sont prises par le moniteur pendant que le brassard se gonfle et se dégonfle. Le résultat en est une mesure plus rapide qui fournit plus de confort à l'utilisateur.

PRÉPARATIFS



Il faut insérer une pile type « AA » (1,5 volts) et attacher le brassard au tensiomètre avant de l'utiliser. Pour insérer la pile (ou la remplacer si le symbole de « pile faible » apparaît à l'écran), veuillez procéder comme suit :

1. Retirer le couvercle du compartiment à pile en appuyant doucement sur la poignée.
2. Placer la pile dans le compartiment en observant bien le positif (+) et le négatif (-) tel que démontré à l'intérieur du compartiment. Vous assurer que la pile fait contact avec les terminaux du compartiment.
3. Replacer le couvercle en le glissant doucement dans le compartiment.



À NOTER : Ne pas tirer ni retirer les tubes d'air du moniteur.

F-4 ? !

Appelez sans frais au 1-800-463-5414

SÉLECTIONNER LE BRASSARD DE GRANDEUR APPROPRIÉE



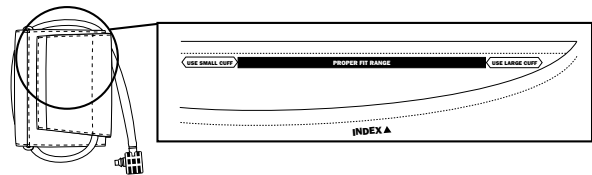
Utiliser un brassard de grandeur appropriée est important pour une mesure précise. Un brassard trop grand donnera une mesure plus basse que la normale; un brassard trop petit produira une mesure plus haute que la normale. Avec votre bras le long de votre corps, mesurer la circonférence du pourtour du bras à mi-chemin entre l'épaule et le coude.

CIRCONFÉRENCE DU BRAS	GRANDEUR DU BRASSARD RECOMMANDÉE	MODÈLE DE REMPLACEMENT
19-31cm (7.5" - 12.2")	Moyen	UA-280
19-36cm (7.5" - 14.2")	Moyen <i>brassard-confort</i>	UA-380
30-45cm (11.8" - 17.7")	Large	UA-281

À NOTER : Le petit brassard LifeSource n'est pas compatible avec le tensiomètre UA-704.

■ Indicateur de la grandeur du brassard

Notre brassard comprend un indicateur qui vous montre si vous utilisez la grandeur de brassard appropriée. Placez le brassard sur votre bras (voir page F-6 pour informations sur l'emplacement exact du brassard) et si le triangle ▲ pointe dans l'écart « Proper Fit Range », vous utilisez le brassard de grandeur appropriée. Si le triangle est hors de cet écart, contactez Auto Control Médical au 1-800-463-5414 pour faire remplacer le brassard à un coût additionnel.



Appelez sans frais au 1-800-463-5414

! F-5

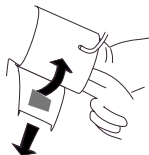
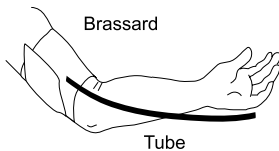
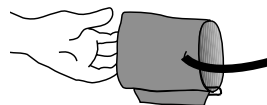
PRENDRE SA PRESSION

Indices pour des mesures bien précises :

- ☞ Se détendre environ 5 à 10 minutes auparavant.
- ☞ Enlever tout vêtement trop ajusté et placer le brassard sur votre bras.
- ☞ À moins d'une restriction de votre médecin, nous vous recommandons d'utiliser votre bras gauche pour prendre la mesure.

Vous êtes maintenant prêt. Suivre les étapes suivantes :

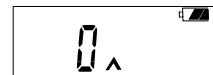
1. S'asseoir confortablement, le bras appuyé sur une surface plate de sorte que le centre du bras soit au même niveau que le coeur.
2. Appuyer votre bras gauche sur la table, paume de la main vers le haut et passer le bout du brassard à travers la boucle de métal et le glisser sur le bras. Ensuite, positionner le tube non centré vers l'intérieur de votre bras en ligne avec votre petit doigt.
3. Tirer sur l'extrémité du brassard pour le resserrer, plier le restant du matériel et bien serrer le brassard. Le brassard devrait être tendu mais pas trop serré. Vous devez pouvoir insérer deux doigts entre le brassard et votre bras.



PRENDRE SA PRESSION

☞ **IMPORTANT : Mesurer sa pression à environ la même heure tous les jours.**

4. Appuyer sur la touche de MISE EN MARCHÉ.
5. Surveiller que tous les symboles apparaissent brièvement, suivis d'un « 0 » clignotant, indiquant que le tensiomètre est prêt pour la mesure.

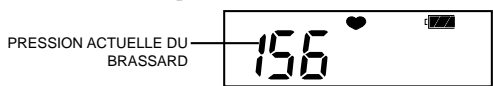


6. Si le symbole ▼ est affiché, le brassard retient un peu d'air. Appuyer sur le bouton d'échappement d'air jusqu'à ce que le symbole ▲ soit affiché. Il va peut-être falloir appuyer sur le brassard pendant que vous tenez le bouton d'échappement d'air pour dégager l'air du brassard.
7. Lorsque le symbole ▲ est affiché, commencer le gonflage du brassard en serrant la poire de gonflage plusieurs fois.
8. Arrêter de serrer la poire de gonflage quand le symbole ▲ disparaît ou jusqu'à ce que la pression du brassard atteigne environ 30 à 40 mm de mercure de plus que la tension systolique recherchée. Si vous gonflez à un niveau supérieur à la tension systolique recherchée, nous vous conseillons de vous référer au tableau à droite pour déterminer quelle échelle de mesure utiliser.

Systolique habituelle	Gonfler à
Jusqu'à 130	160
131 à 170	200
171 à 210	240
211 à 250	280

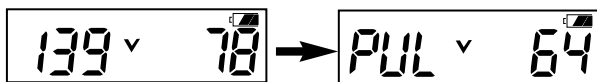
PRENDRE SA PRESSION

9. Lorsque le niveau exact de pressurisation a été atteint, le mécanisme d'échappement d'air réduira graduellement la pression dans le brassard. S'asseoir confortablement pendant la mesure. Le symbole ♥ clignotera avec chaque battement du pouls.



À NOTER : La vitesse d'échappement d'air ne peut être ajustée pendant la mesure. Vous pouvez cesser la pressurisation en tout temps en appuyant sur le bouton d'échappement d'air pour dégager l'air du brassard.

10. Le symbole ▼ clignotant indiquera la fin de la mesure. La tension systolique apparaît à gauche et la tension diastolique à droite de l'écran, alternativement avec la lecture du pouls.



11. Appuyer sur la valve d'échappement pour dégager l'air du brassard. Le moniteur s'éteint automatiquement dans environ 30 secondes ou vous pouvez le faire en appuyant sur la touche de MISE EN MARCHÉ.

PRENDRE SA PRESSION

12. Retirer le brassard et prendre note des résultats de votre pression et de votre pouls sur le tableau (voir page F-13), y indiquant la date et l'heure de la mesure. Des journaux de tension artérielle additionnels pourront être transférés et imprimés gratuitement en visitant le site www.autocontrol.com.

Nous vous recommandons de prendre note de la date et l'heure de la prise de chaque mesure car un historique précis ne dépend pas d'une seule lecture ni de lectures sporadiques mais de lectures constantes sur une période de temps.

À NOTER : Il faut compter au moins trois minutes entre chaque mesure effectuée sur la même personne.

QU'EST-CE UN RYTHME CARDIAQUE IRRÉGULIER ?

Le tensiomètre UA-704 fournit une lecture de la tension artérielle et du pouls même lorsqu'un rythme cardiaque irrégulier a lieu. Un rythme cardiaque irrégulier est défini comme étant un rythme cardiaque qui varie de 25 % par rapport à la moyenne de tous les rythmes cardiaques pendant la mesure de la tension artérielle. Il est important que vous soyez relaxé et que vous restiez calme sans bouger pendant la mesure.

À NOTER : Nous vous recommandons de contacter votre médecin si vous voyez souvent ce ((♥)) symbole.



RENSEIGNEMENTS SUR LA TENSION ARTÉRIELLE

■ La tension artérielle, c'est quoi ?

On appelle tension artérielle la pression du sang sur la paroi des artères. La contraction du cœur par laquelle le sang est chassé dans les artères est dite systolique. La dilatation du cœur ramenant le sang au cœur est dite diastolique. La tension artérielle est mesurée en millimètres de mercure (mmHg).

■ Qu'est-ce qui influence la tension artérielle ?

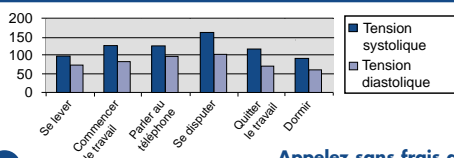
La tension artérielle peut varier suite à plusieurs facteurs dont l'âge, le poids, l'heure du jour, le niveau d'activité, le climat, l'altitude et la saison. Certaines activités peuvent affecter votre tension d'une façon significative. Marcher peut augmenter la tension systolique de 12 mm de mercure et la tension diastolique de 5,5 mm de mercure. Dormir peut diminuer la tension systolique de jusqu'à 10 mm de mercure. Prendre sa tension de façon répétitive, sans attendre au moins 3 minutes entre lectures, peut également l'affecter.

D'autres facteurs comme les breuvages à teneur en caféine ou alcool, certains médicaments, excès de tension nerveuse, et même des vêtements trop serrés peuvent aussi influencer l'exactitude des résultats.

■ Qu'est-ce qui cause les fluctuations des lectures ?

La tension artérielle d'une personne varie énormément d'un jour à l'autre et d'une saison à l'autre. Dans les patients hypertensifs, ces fluctuations sont encore plus prononcées. Normalement, la tension artérielle augmente pendant le travail et diminue à des niveaux très bas pendant le sommeil.

Fluctuation dans un jour (cas : mâle de 35 ans)



RENSEIGNEMENTS SUR LA TENSION ARTÉRIELLE



■ Évaluation d'une haute tension artérielle

Les critères suivants pour l'évaluation d'une haute tension artérielle (sans égard pour l'âge) ont été établis comme directives.

Classification de la tension artérielle	Systolique (mmHg)	et	Diastolique (mmHg)
Normale	<120	et	<80
Préhypertension	120-139	ou	80-89
Hypertension Niveau 1	140-159	ou	90-99
Hypertension Niveau 2	≥160	ou	≥100

SOURCE : Le septième rapport du Joint National Committee sur la prévention, l'évaluation et le traitement de la haute tension artérielle. National Heart, Lung and Blood Institute - Mai 2003.

■ Qu'est-ce que l'hypertension ?

L'hypertension (haute pression) est le diagnostic lorsque les mesures sont constamment au-dessus de la normale. Il est très bien reconnu que l'hypertension peut occasionner des risques tels congestion cérébrale, crise cardiaque ou autres maladies si non traitée. Souvent appelée «le tueur silencieux», parce qu'elle ne produit souvent pas de symptômes pour nous sensibiliser au problème, l'hypertension se traite lorsque diagnostiquée tôt.

■ Est-ce qu'on peut contrôler l'hypertension ?

Dans plusieurs personnes, un contrôle est possible en changeant son style de vie, en évitant le stress et à l'aide de médicaments prescrits par et sous la surveillance d'un médecin. Pour prévenir ou contrôler l'hypertension, La Fondation des maladies du cœur nous donne les conseils suivants :

- Ne pas fumer.
- Subir régulièrement des examens médicaux.
- Réduire la consommation de sel et de gras.
- Surveiller son poids.
- Faire de l'exercice physique régulièrement.
- Surveiller sa tension artérielle à intervalles périodiques.





RENSEIGNEMENTS SUR LA TENSION ARTÉRIELLE

■ Quels sont les avantages de prendre sa tension à la maison ?

Il est bien reconnu que, pour plusieurs personnes, les prises de pression dans le bureau du médecin ou à l'hôpital peuvent rendre le patient inquiet et nerveux et faire monter sa pression. On appelle ceci «l'effet sarrau blanc». Pour déterminer si ceci est votre cas, apportez votre tensiomètre au bureau du médecin et avant que le médecin ou l'infirmière prenne votre pression, prenez-la vous-même avec votre propre moniteur et comparez le résultat à ceux des prises de tension effectuées à la maison.

Les mesures prises à la maison complètent le suivi du médecin et procurent une analyse plus exacte de la tension artérielle. De plus, des études en clinique ont démontré qu'à la maison, les prises de tension effectuées sur une base régulière en consultation avec son médecin, révèlent une amélioration au niveau du décelement et du traitement de l'hypertension.

■ Conseils pour la surveillance réussie de la tension artérielle :

La tension artérielle d'une personne varie durant la journée. Nous vous recommandons d'être consistant dans votre routine quotidienne de mesurer votre tension artérielle.

- Mesurer sa pression à la même heure tous les jours.
- S'asseoir dans la même chaise/position.
- Se détendre pendant 5 minutes avant la mesure.
- Rester calme sans bouger – ne pas parler, manger ni faire des mouvements soudains.
- Inscire la mesure dans le journal de tension artérielle.

■ Comment inscrire sa prise de tension ?

On inscrit en premier lieu la tension systolique suivie d'un trait et de la tension diastolique. Par exemple, une tension systolique de 120 mm de mercure et diastolique de 80 mm de mercure s'écrivent 120/80. On inscrit le pouls avec la lettre «P» suivie de la fréquence des pulsations, soit P72, par exemple.



LifeSource™
Your source for a lifetime of health

JOURNAL DE LA TENSION ARTÉRIELLE

Nom :

Âge :

Poids :

DATE	AM	SYS/DIA	POULS	PM	SYS/DIA	POULS
1/14	9:30	132/98	P69	6:30	128/87	P63

E X E M P L E



DÉPANNAGE

Problème	Cause probable	Action
L'écran est blanc, même lorsque l'appareil est en marche.	La pile est morte.	Remplacer avec une nouvelle pile.
	Les terminaux de la pile ne sont pas dans la bonne position.	Placer la pile en observant bien le positif (+) et le négatif (-) tel que démontré à l'intérieur du compartiment de pile.
L'appareil ne mesure plus. Les lectures sont trop hautes ou trop basses.	Le brassard n'est pas bien attaché.	Bien attacher le brassard.
	Vous avez bougé votre bras ou votre corps pendant la mesure.	S'assurer de rester calme sans bouger ni parler pendant la mesure.
	La position du brassard n'est pas exacte.	Ajuster la position du brassard. Lever la main de sorte que le brassard soit au même niveau que votre cœur.
	Vous portez un brassard de mauvaise grandeur.	Voir page F-5 « Sélectionner le brassard de grandeur appropriée ».
Autres	La lecture de la tension artérielle est différente de celle prise dans une clinique ou dans le cabinet du médecin.	Voir page F-12 « Conseils pour la surveillance réussie de la tension artérielle ». Retirer la pile. Replacer correctement la pile et reprendre la mesure.
	Le brassard ne gonflera pas.	Vérifier la connexion de la fiche d'air dans le couvercle du compartiment de pile.

À NOTER : Si les actions décrites si-haut ne résolvent pas le problème, contacter Auto Control Médical au numéro apparaissant au bas de ces pages. Ne jamais essayer de réparer l'appareil vous-même.



SPÉCIFICATIONS



Modèle	UA-704
Type	Oscillométrique
Affichage	Numérique, hauteur des caractères : 10 mm ; Pression et pouls affichés simultanément
Échelle des mesures	Pression : 20 à 280 mm de mercure Pouls : 40 à 200 pulsations/minute
Précision	Pression : ± 3 mm de mercure ou 2%, le plus élevé des deux Pouls : ± 5%
Pressurisation	Manuel par poire
Dépressurisation	Constante – soupape d'échappement d'air
Dégonflage	À main – appuyer sur bouton
Source de courant	Une pile « AA » incluse
Durée de la pile	Environ 2 000 mesures
Température d'opération ..	10°C à 40°C (50°F à 104°F) Moins de 85 % d'humidité
Température de rangement	-10°C à 60°C (-4°F à 140°F) Moins de 95 % d'humidité
Dimensions	Longueur : 100 mm (3,9 po) Largeur : 31 mm (1,2 po) Hauteur : 51 mm (2,0 po)
Poids	73 g (2,6 oz) sans la pile

Les mesures de la tension artérielle décelées par le UA-704 sont équivalentes à celles obtenues par un observateur qualifié se servant de la méthode auscultatoire du brassard/stéthoscope selon les limites recommandées par le ANSI/AAMI SP-10 pour sphygmomanomètres automatiques et électroniques.



POUR NOUS REJOINDRE

Science et technologie de pointe sont à la base de tous nos instruments. Nous offrons des produits précis et simples à utiliser, une surveillance à domicile et des choix de traitement. Notre gamme complète de produits comprend :

- **Ensembles de tensiomètres anéroïdes**
- **Brassards**
- **Thermomètres à affichage numérique**
- **Balances santé personnelles**
- **Appareils de surveillance cardiaque**
- **Tensiomètres à affichage numérique**
- **Nébuliseurs**
- **Stéthoscopes**

Ce produit LifeSource est couvert par une garantie à vie. Voir carte de garantie pour détails.

Pour toute information concernant usage, entretien ou réparation de votre tensiomètre, communiquez avec :

A&D Medical
Une division de A&D Engineering, Inc.
1555 McCandless Drive
Milpitas, CA 95035
LifeSource Health Line (sans frais): 1-888-726-9966
www.LifeSourceOnline.com

Les résidents du Canada sont priés de contacter :
Auto Control Médical
6695 Millcreek Drive, Unit 5
Mississauga, Ontario
L5N 5R8 Canada
(sans frais): 1-800-463-5414
www.autocontrol.com

IMPORTANT !

Si vous avez besoin d'assistance pour
l'implantation ou le fonctionnement de votre
appareil...

Nous pouvons vous aider !

Appelez-nous sans frais au

1-800-463-5414

visitez notre site web
www.autocontrol.com



Une division de A&D Engineering, Inc.
1555 McCandless Drive
Milpitas, CA 95035
www.LifeSourceOnline.com

LifeSource est une marque déposée de A&D Medical.
© 2003 A&D Medical. Tous droits réservés.
Spécifications sous réserve de modifications sans préavis.